



De Nieuwsbrief van de Stichting Wereldpaviljoen verschijnt enkele keren per jaar en is bedoeld voor onze stakeholders, overheid, scholen-koepels, partners en sympathisanten.

Wereldpaviljoen • 5935 BL Steyl • Sint Michaëlstraat 6a
info@wereldpaviljoen.com • www.wereldpaviljoen.com
Redactie: Werkgroep PR-Communicatie Wereldpaviljoen
E-mail: pr-communicatie@wereldpaviljoen.com

Wereldpaviljoen in juni weer open!

Het ziet ernaar uit dat de heropening van het Wereldpaviljoen voor het publiek plaatsvindt op zondag 13 juni. Woensdag 9 juni willen we dan een inloopmiddag houden voor de vrijwilligers. Een hernieuwde kennismaking met iedereen onder het genot van een drankje en hapje. Dat we pas op zondag 13 juni open mogen, leiden we af van de bekendmaking van premier Mark Rutte dat de versoepelingen langzaam op gang komen. Mits het aantal besmettingen en ziekenhuisopnames blijft dalen. We houden jullie op de hoogte.

Vaccinatie

Vaccinatie wordt gezien als hét middel om uit de coronapandemie en -crisis te komen. Het bestuur van het Wereldpaviljoen is daarom ook groot voorstander van deze vaccinatie. Het draagt in hoge mate bij aan een veilige werkplek voor onze vrijwilligers en een veilig bezoek aan het Wereldpaviljoen voor onze gasten.

Het bestuur zal jullie echter geen vaccinatieverplichting opleggen. Ook landelijk komt er geen vaccinatieverplichting. Voor zover bekend, hebben de meeste vrijwilligers een eerste en/of tweede prik gehad.

Werkgevers (en ook het bestuur van het Wereldpaviljoen) zijn verantwoordelijk voor een veilige (en corona-proof) werkomgeving. Vrijwilligers hebben ook een eigen verantwoordelijkheid. Als we straks weer open mogen, moeten we ons houden aan de RIVM-regels: handen wassen, 1,5 meter afstand en mondkapjes of gezichtsbeschermer.



Ook de bezoekers moeten zich aan de RIVM-voorschriften houden. We moeten er samen voor zorgen dat alles veilig is.

Bloembakken

De komende tijd gaan we het terras aankleden. Zo worden door de technische dienst twee verplaatsbare bloembakken gemaakt. We zoeken nog uit welke planten het beste in deze bloembakken kunnen staan. Het is verder de bedoeling dat we een van de gele vaandels tijdens de openingsuren aan de overkant van de weg plaatsen.



Vitrine met Europese folkloristische poppen

De technische dienst heeft de 'kleine' vitrine, die we hebben gekregen van verzamelaar Noud Verhulst (Susteren), keurig geplaatst in de douaneruimte. José en René Poels hebben daar inmiddels 75 poppen uit Europese landen geplaatst. Een mooie aanwinst in de douaneruimte. Het idee is om in een grotere vitrine in de hal bij de entree poppen uit te stallen uit de rest van de wereld. In totaal hebben we ruim 500 poppen uit 50 landen gekregen van de heer Verhulst.



De vitrine die het niet haalde

Om de resterende poppen te kunnen plaatsen heeft Verhulst aangeboden dat we ook de grote glazen vitrine in zijn kelder mochten overnemen. Met een geleend vrachtwagentje van de broer van de voorzitter en een personenwagen toerden Hans Schouwenburg, Lei Beurskens en René Poels vol vertrouwen richting Susteren. In de kelder aangekomen bleek al snel dat de glazen vitrine tegen de honderd kilo woog. Om boven te komen moesten we via een stenen trap en twee haakse bochten. Met behulp van twee 'hondjes' werd het glazen gevaarte naar de kelderdeur vervoerd. Bij het vertrek zat er al een barst in een van de zijglazen. Dankzij drie professionele zuignappen konden we met z'n drieën de vitrine de baas. Maar nu de bocht om en heel langzaam en voorzichtig omhoog. Centimeter voor centimeter. Geknars van het schuren van het glas langs de stenen. Na enkele minuten hadden we de vitrine op de stoep achter het huis van Verhulst staan. We keken elkaar voldaan aan. Dat hebben we gefikst. De vitrine werd wederom op twee 'hondjes' geplaatst richting vrachtwagentje. Door het stormachtig weer

en knalde op de grond. De grote achterzijde (145 bij 120) kapot en de eerdere barst in die ene ruit was voldoende om deze ruit ook stuk te krijgen. Daar stonden we! Bijna aan de finish. We hebben alles meegenomen naar Steyl en ondertussen bedachten Lei en Hans dat er wellicht toch iets te maken valt. De technische dienst zou de technische dienst niet zijn om dit probleem op te lossen.



Rondje Steyl

* Het Missiemuseum heeft in navolging van het Wereldpaviljoen ook adviseurs benaderd: o.a. viroloog Marion Koopmans is er een van.

* Ketelhuis krijgt als uitbreiding een brandweerkazerne. Ze willen de oude brandweertoren van het Missiehuis aankopen. Die is nu ergens in particuliere handen.

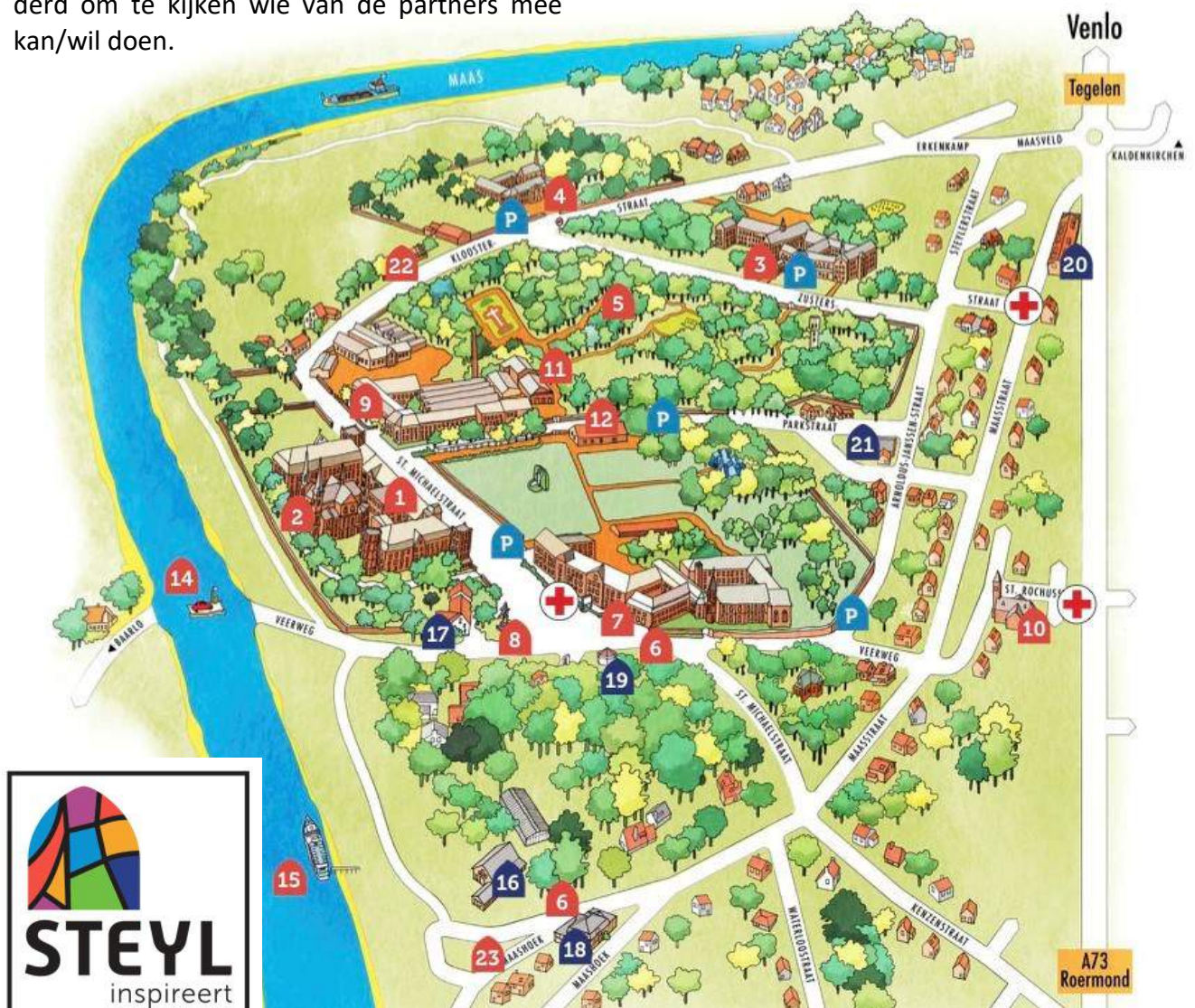
* De Steylerdag gaat dit jaar door: de eerste zondag van september zijnde 5 september. Wij kunnen o.a. aansluiten met een markt en muziek op het terras. Ideeën zijn van harte welkom.

* Vanaf dit jaar meren in de haven van Venlo cruiseschepen aan: de rederij wil haar passagiers dan een dagprogramma aanbieden: dagje Steyl bijvoorbeeld. We worden nog benaderd om te kijken wie van de partners mee kan/wil doen.

* Steyl Inspireert gaat de rotonde (Roermondseweg/Rochusstraat) in Steyl adopteren. De Botanische tuin wil de organisatie van het onderhoud wel doen mits de partners in Steyl een vrijwilliger kunnen vinden die af en toe mee helpt. Wat er op de rotonde komt te staan, wordt later ingevuld. Welke vrijwilliger van het Wereldpaviljoen is bereid om twee of drie keer per jaar mee te helpen bij het onderhoud van deze rotonde?

* Café Quatre Bras biedt na de pandemie bezoekers ook de mogelijkheden aan om een hapje te eten. Ze maken een eigen krantje met het menu en Info over de partners in Steyl.

* Het fraaie boekje over Kloosterdorp Steyl dat eerder ook in het Duits is uitgekomen, verschijnt binnenkort ook in het Engels.



Steyl promotie

Het Wereldpaviljoen is actief betrokken bij de stichting Steyl Inspireert waarin alle partners van Kloosterdorp Steyl samenwerken. We gaan dit jaar ook gezamenlijk het Kloosterdorp promoten. Dat gebeurt o.a. in de recreatiekrant en de landelijke museumkrant.



Missiemuseum



Wereldpaviljoen



Keramiekcentrum Tiendschuur



Botanische tuin Jochumhof



Ketelhuis



Maashopper



Schutterijmuseum



Quatre Bras: Poort van Steyl



www.kloosterdorpsteyl.nl
facebook.com/kloosterdorpsteyl
instagram.com/kloosterdorpsteyl
Steyl, Limburg

Er op uit in eigen land?

Aan de oevers van de Limburgse Maas ligt het schilderachtige Kloosterdorp Steyl.

Je bezoekt er diverse bezienswaardigheden zoals onze dubbelkerk, diverse musea, kloostertuinen, horeca, gezellige terrasjes en natuurlijk onze kloosters.

Een inspirerend dagje uit voor jong en oud!



Adembenemende benedenkerk en bovenkerk



Café Brasserie 't Vaerhoes



Diverse kloostertuinen



Drie kloosters

Partner vanaf het begin en voorbeeld voor ons.

Studio Globo in België is een ontwikkelings samenwerking die zich specialiseert in ontwikkelings-educatie. De wereld ontdekken, positief leren omgaan met diversiteit, betrokken raken bij mens en milieu en meebouwen aan een duurzame en solidaire wereld zijn hierbij de voornaamste pijlers. Studio Globo biedt een gevarieerd vormingsaanbod aan zowel kleuters-, lager, secundair en hoger onderwijs.

In verschillende steden heeft Studio Globo zogeheten inleefateliers. In Genk bijvoorbeeld Guatemala. En zo zijn er inleefateliers van Congo, Peru en India. Daarnaast is er een inleefatelier Achter de Muur waar kinderen ontdekken wat armoede is.

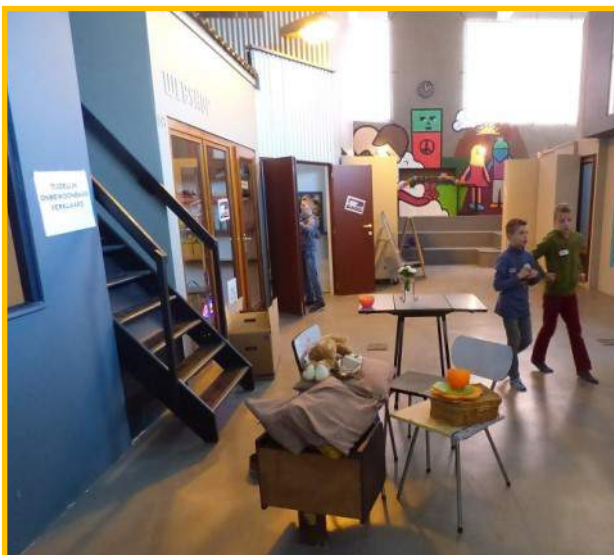
Expeditie WareWare

Ook heeft Studio Globo een zogenaamd rondtrekkend mobiel 'schip' genaamd Expeditie WareWare voor de lagere klassen, om verschillen en overeenkomsten te ontdekken en te benoemen.

Studio Globo ziet de wereld als een boeiend en veelkleurig geheel met heel wat mogelijkheden en kansen. Heel wat uitdagingen ook, want lang niet iedereen op deze aardbol komt tot zijn recht. Vanuit het geloof in de unieke waarde van elke mens streeft Studio Globo naar gelijke kansen voor iedereen en maakt samen met vele bondgenoten werk van duurzame ontwikkeling, in de eigen samenleving en wereldwijd, want er is meer één wereld.

Geïnspireerd

Toen wij tien jaar geleden brainstormden over een Wereldpaviljoen werden we via onze partner Gesp Gennep geattendeerd op het inleefatelier Guatemala in Genk. We zijn daar gaan kijken en waren meteen verliefd.



De kinderen kruipen in de huid van de inwoners en beleven op een indringende en boeiende wijze het leven in Guatemala. Geïnspireerd door Studio Globo hebben wij vervolgens Nicaragua ontwikkeld.

Studio Globo telt 45 professionele medewerkers. Hun directeur is Piet Spanhove. Hij en enkele van zijn collega's zijn al eens op bezoek geweest in Steyl. Sommige al enkele keren. En wij zijn een keer met een oude schoolbus naar Hasselt geweest om kennis te maken met het inleefatelier Filippijnen.

Vliegtuigstoel Sormac op LinkedIn

Directeur Bert Haffmans van het bedrijf Sormac uit Venlo heeft twee stoelen 'geadopteerd' in onze Fokker 50. Geweldig! Hij heeft daarvan een bericht geplaatst op LinkedIn zodat we nu wereldwijd bekend worden.

Many educational institutes are closed during the pandemic. One of them is "Het Wereldpaviljoen" (The World Pavilion) in Steyl nearby our headquarters in The Netherlands.

To support them through these times Sormac adopted an airplane seat of a Fokker 50 JetSTAR. Het Wereldpaviljoen is an interactive place where young and old can learn about other cultures and places around the world. Please pay them a visit when they are able to open their doors again.

Veel onderwijsinstellingen zijn gesloten tijdens de pandemie. Een daarvan is "Het Wereldpaviljoen" in Steyl vlakbij ons hoofdkantoor in Nederland. Om hen door deze tijden heen te ondersteunen nam Sormac een vliegtuigstoel van een Fokker 50 Jet STAR aan.



Het Wereldpaviljoen is een interactieve plek waar jong en oud meer te weten kan komen over andere culturen en plekken over de hele wereld. Breng ze een bezoek wanneer ze hun deuren weer kunnen openen.



Het *missiemuseum* mogen we vanwege corona niet in, maar de plaatjes die we ervan zien doen ons *watertanden*



Baarlo Vier kastelen

We fietsen van Kessel in noordelijke richting langs de Maas, naar kastelendorp Baarlo. Had Kessel drie kastelen, Baarlo heeft er zelfs vier, als je Huize Roffaert meetelt. Vlak voor de Markt, aan - hoe kan het anders - de Baron van Erplaan, ligt Kasteel d'Erp. Samen met de prachtig gerestaureerde watermolen en het achtergelegen bos vormt het een charmant geheel. Op het terrein bevindt zich De Sprunk, de uit de middeleeuwen daterende wasplaats. Vanaf hier leidt een twee kilometer lange wandelroute langs werken van de beroemde Japans-Amerikaans-Nederlandse beeldhouwer Shinkichi (George) Tajiri, onder meer bekend van zijn knoopsculpturen. Zeer de moeite waard! Aan deze knopen dankt Baarlo de naam Knopendorp. Het Tajirimuseum is ondergebracht in Kasteel Scheres, waar de kunstenaar tot zijn dood in 2009 heeft gewoond. Even buiten het dorp ligt Kasteel De Berckt. Op de restanten van een zestien-de-eeuws kasteel is hier in de negentiende eeuw een landhuis gebouwd, dat nu een congrescentrum met golfbaan is.

Steyl Vliegen naar verre landen

Vanuit Baarlo fietsen we naar de Maas terug. Aan de overkant van de Maas ligt Steyl. Is Baarlo een kastelendorp, Steyl heet het kloosterdorp. Er zijn maar liefst vijf kloosters. De veerpont van Steyl naar Baarlo vormt dus met recht de verbinding tussen de kerkelijke en de wereldlijke macht. Als we de veerpont af fietsen, komen we direct rechts in het dorp de Jochumhof tegen. In deze botanische tuin werden missionarissen op hun werk voorbereid door ze kennis te laten maken met tropische planten. Want, zoals een van de broeders ons vertelt, er is bijna geen geestelijke die buiten Nederland werkt, die niet hier zijn opleiding heeft gehad. We mogen het missiemuseum niet in vanwege corona, maar de plaatjes die we ervan zien doen ons watertanden. Wat een collectie! En het Wereldpaviljoen brengt je in een echte Fokker 50 multimediaal naar verre landen: niet alleen voor kinderen een aanrader. Wij komen in betere tijden vast nog een keer terug. 🛩️